

Rohnson®

Маслен радиатор

Модел.: R-2511-16 / R-2511-20



Инструкция за употреба

Този продукт е подходящ само за добре изолирани помещения или случайна употреба.

ПРОЧЕТЕТЕ ИНСТРУКЦИИТЕ ВНИМАТЕЛНО ПРЕДИ ИЗПОЛЗВАНЕ

Когато използвате електрически уред, винаги трябва да се спазват основните предпазни мерки, включително следното:

Внимание: За да намалите риска от пожар, токов удар или нараняване на човек:

1. Този уред не е предназначен за употреба от лица (включително деца) с намалени физически, сензорни или умствени способности или липса на опит и знания, освен ако не са наблюдавани или инструктирани относно използването на уреда от лице, отговорно за тяхната безопасност.
2. Децата трябва да бъдат под наблюдение, за да се гарантира, че не играят с уреда.
3. Продуктът е само за домашна употреба.
4. Свържете уреда към еднофазно захранване с променливотоково напрежение, посочено на табелката с данни.
5. За да избегнете прегряване, не покривайте радиатора.
6. Никога не оставяйте уреда без надзор, докато работи. Винаги поставяйте превключвателя в положение OFF и го изключвайте от контакта, когато не се използва.
7. Необходима е предпазливост, когато уреда се използва от деца, инвалиди или възрастни хора или в близост до тях, и когато е оставен да работи и без надзор.
8. Радиаторът не трябва да се намира непосредствено под електрически контакт.
9. Не поставяйте кабела под килими и не покривайте кабела с пътеки или други подобни. Поставете кабела далеч от зоната за движение и там, където някой може да се препъне в него.
10. Не работете ако уреда е с повреден кабел или щепсел или след като се повреди, ако е изпускан или повреден по някакъв начин.
11. Ако захранващият кабел е повреден, той трябва да бъде заменен от производителя или неговия сервизен агент или подобно квалифицирано лице, за да се избегне опасност.
12. Избягвайте използването на удължителен кабел, тъй като това може да доведе до прегряване и да доведе до риск от пожар.
13. Използвайте радиатора в добре проветриво помещение. Не поставяйте и не допускайте предмети да влизат в отвори за въздух. За да предотвратите възможен пожар, не блокирайте по никакъв начин отворите. Не използвайте върху меки повърхности, като легло, където отворите могат да се запушат. Използвайте само на сухи повърхности.
14. Не поставяйте радиатора близо до запалими материали, повърхности или вещества, тъй като може да има риск от пожар. Дръжте горните запалими материали, повърхности или вещества на поне 1 м от предната част на продукта и ги дръжте далеч от страни и отзад.
15. Не използвайте уреда в места, където се съхраняват бензин, боя или други запалими течности, напр. Гаражи или работилници като горещи, искрящи или искрящи части вътре в нагревателя.
16. Не използвайте този нагревател в непосредствена близост до вана, душ или плувен басейн. Никога не поставяйте там, където може да попадне във вана или друг съд за вода.
17. Този уред се нагорещява, когато се използва. За да избегнете изгаряния и нараняване, не позволявайте да се докосват горещи повърхности. Ако е предвидено, използвайте дръжки, когато премествате продукта.
18. Уверете се, че в същата електрическа верига като вашия продукт не се използват други уреди, тъй като може да възникне претоварване.
19. Този радиатор е пълен с точно количество специално масло.
20. Ремонтът, изискващ отваряне на резервоара за масло, трябва да се извършва само от производителя или неговия сервизен агент, който трябва да се свърже, ако има изтичане на масло.
21. Трябва да се спазват разпоредбите относно изхвърлянето на масло при бракуване на уреда.
22. Нагревателят не трябва да се използва в стая, чиято площ на пода е по-малка от 5 M².
23. Кабелът не трябва да се поставя близо до горещата повърхност на уреда.

Описание на уреда

R-2511-16



1. Дръжка	4. Място за съхранение на кабела
2. Регулатор на температурата	5. Ребра
3. Копче за захранването	6. Крачета

R-2511-20

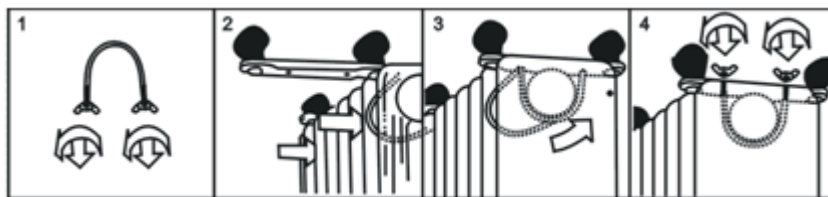


1. Регулатор на температурата	4. Място за съхранение на кабела
2. Копче за захранването	5. Ребра
3. Дръжка	6. Крачета

Инструкции за сглобяване

Радиаторът е опакован с незакрепени крачета. Трябва да ги прикрепите, преди да използвате радиатора.

Внимание: Не работете без прикрепени крака. Работете само в изправено положение (краката отдолу, органите за управление отгоре), всяко друго положение може да създаде опасна ситуация.



1. Поставете корпуса на радиатора с главата надолу на място без надраскване, уверете се, че е стабилно и няма да падне.

2. Отвинтете гайките от предоставения U-образен болт, прикрепете U-образния болт към U-образния фланец между първото и второто ребро (близо до предния капак).

3. За да прикрепите монтажната плоча на колелото към корпуса на радиатора, трябва да поставите резбованите краища на U болта в отворите на монтажната плоча на колелото.

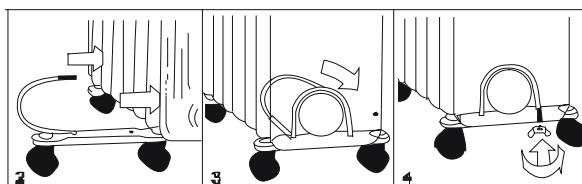
4. Завийте гайките обратно към U болта и закрепете правилно гайката.

Забележка: не затягайте прекалено много, което може да причини повреда на ръба на радиатора.

5. Отвийте сферичната гайка от колелото, подравнете вала към отвора на монтажната плоча на колелото, поставете и завийте гайката.

6. Повторете 2, 3, 4 и 5 отзад на радиатора за монтиране на задните колела.

Забележка: задните колела трябва да бъдат монтирани между крайните две ребра.



Начин на употреба

1. Преди да използвате радиатора, уверете се, че той е на равна и стабилна повърхност. Може да възникне повреда, ако е поставена под наклон.

2. Поставете всички превключватели в положение OFF и поставете щепсела в добре заземен контакт. Уверете се, че щепселът приляга плътно.

3. Завъртете копчето на термостата по посока на часовниковата стрелка в положение MAX и включете радиатора, както следва: превключвател I за ниска температура, превключвател II за средна температура и двата ключа за висока температура.

4. Когато достигнете желаната температура, бавно завъртете копчето на термостата обратно на часовниковата стрелка, докато лампичката изгасне. Термостатът вече може да бъде оставен при тази настройка. Веднага след като стайната температура спадне под зададената температура, устройството ще се включи автоматично, докато зададената температура не бъде достигната отново. По този начин стайната температура остава постоянна при най-икономичното използване на електричеството.

5. Ако искате да промените настройката на стайната температура, завъртете копчето на термостата по посока на часовниковата стрелка, за да повишите температурата, или обратно на часовниковата стрелка, за да я понижите.

6. Този радиатор има система за защита от прегряване, която изключва уреда, когато части от него се нагриват прекалено.

7. За да изключите напълно уреда, изключете всички превключватели на OFF и извадете щепсела от контакта.

Поддръжка

1. Винаги изваждайте щепсела от контакта и оставете радиатора да се охлади, преди да почистите.

2. Избършете радиатора с мека влажна (не мокра) кърпа.

ВНИМАНИЕ:

Не потапяйте радиатора във вода.

Не използвайте никакви почистващи химикали като препарати и абразиви.

Не позволявайте вътрешността да се намокри, тъй като това може да създаде опасност.

3. За да приберете радиатора, навийте кабела около стойката и го съхранявайте на чисто и сухо място.

4. В случай на неизправност или съмнение, не се опитвайте сами да ремонтирате радиатора, това може да доведе до пожар или токов удар.

Спесификации:

R-2511-16 : 230V, 50Hz, 2500W

R-2511-20 : 230V, 50Hz, 2500W



ВАЖНА ИНФОРМАЦИЯ ЗА ПРАВИЛНОТО ИЗХВЪРЛЯНЕ НА ПРОДУКТА В СЪОТВЕТСТВИЕ С ДИРЕКТИВА 2002/96/ЕС.

В края на експлоатационния живот продуктът не трябва да се изхвърля с домакинските отпадъци.

Необходимо е да се отнесе в специален местен център за разделно събиране на отпадъци или на предлагаш подобна услуга търговец.

Разделното изхвърляне на домакинските електроуреди води до избягване на възможните отрицателни последици за околната среда и здравето, които произтичат от неподходящото изхвърляне, и позволява повторно използване на ценни материали за постигане на значителни спестявания на енергия и ресурси. Продуктът е обозначен със задраскано кошче за отпадъци като предупреждение за разделното му изхвърляне.

Модел: R-2511-16					
Показател	Символ	Ст-ст	Ед	Показател	Ед
Топлинна мощност				Тип на топлинния вход за електрическо съхранение на локални отоплителни тела (изберете един)	
Номинална топлинна мощност	P _{nom}	0.9215	kW	Ръчно управление на топлинното зареждане с вграден термостат	не
Минимална топлинна мощност (индикативна)	P _{min}	0.4647	kW	Ръчно управление на зареждането на топлина с обратна връзка за стайна температураи/или външна температура	не
Максимална непрекъсната топлинна мощност	P _{max,c}	0.9215	kW	Електронно управление на топлинното зареждане с обратна връзка за стайна и / или външна температура	не
Спомагателно потребление на ел.енергия				Вентилаторна топлинна мощност	не
При номинална топлинна мощност	e _{lmax}	N/A	kW	Тип топлинене изход/регулиране на стайната температура (изберете един)	
При минимална топлинна мощност	e _{lmin}	N/A	kW	Едностепенна топлинна мощност, без регулиране на стайната температура	не
В режим на готовност	e _{lSB}	N/A	kW	Два или повече механични етапа, без контрол на стайната температура	не
				С механичен термостат контрол на стайната температура	Да
				С електронен контрол на стайната температура	Не
				С електронно управление на стайната температура плюс дневен таймер	не
				С електронен контрол на температурата плюс седмичен таймер	не
				Други опции за управление (възможни са множество селекции)	
				Контрол на стайната температура с откриване на присъствие	не
				Управление на стайната температура при отворен прозорец	не
				С възможност за дистанционно управление	не
				С адаптивен стартов контрол	не
				С ограничаване на работното време	не
				Със сензор за черна крушка	не

Модел: R-2511-20					
Показател	Символ	Ст-ст	Ед	Показател	Ед
Топлинна мощност				Тип на топлинния вход за електрическо съхранение на локални отоплителни тела (изберете един)	
Номинална топлинна мощност	P _{nom}	0.9003	kW	Ръчно управление на топлинното зареждане с вграден термостат	Не
Минимална топлинна мощност (индикативна)	P _{min}	0.5537	kW	Ръчно управление на зареждането на топлина с обратна връзка за стайна температура и/или външна температура	Не
Максимална непрекъсната топлинна мощност	P _{max,c}	0.9003	kW	Електронно управление на топлинното зареждане с обратна връзка за стайна и / или външна температура	Не
Спомагателно потребление на ел. енергия				Вентилаторна топлинна мощност	Не
При номинална топлинна мощност	e _{lmax}	N/A	kW	Тип топлинен изход/регулиране на стайната температура (изберете един)	
При минимална топлинна мощност	e _{lmin}	N/A	kW	Едностепенна топлинна мощност, без регулиране на стайната температура	Не
В режим на готовност	e _{lSB}	N/A	kW	Два или повече механични етапа, без контрол на стайната температура	Не
				С механичен термостат контрол на стайната температура	Да
				С електронен контрол на стайната температура	Не
				С електронно управление на стайната температура плюс дневен таймер	Не
				С електронен контрол на температурата плюс седмичен таймер	Не
				Други опции за управление (възможни са множество селекции)	
				Контрол на стайната температура с откриване на присъствие	Не
				Управление на стайната температура при отворен прозорец	Не
				С възможност за дистанционно управление	Не
				С адаптивен стартов контрол	Не
				С ограничаване на работното време	Не
				Със сензор за черна крушка	Не